

# DƯỚI HIÊN NHÀ

Dưới hiên nhà, người mẹ chứng kiến người con gái lớn khôn từng ngày. Dưới hiên nhà, người con nhìn thấy hình ảnh người mẹ tận tảo lao động cho con có cuộc sống no đủ. Mỗi cuối chiều người con lại đứng dưới hiên nhà trông ngóng mẹ đi chợ về...



## CÂU CHUYỆN

Hạ (26 tuổi) - cô gái sinh ra và lớn lên nơi chốn thôn quê Bắc Bộ, là một doanh nhân trẻ và là một người con hiếu thảo.

Hạ mất bố khi cô còn bé, mẹ cô là một người phụ nữ tần tảo, một tay nuôi dưỡng cô lớn khôn. Tuổi thơ Hạ trôi qua êm đềm với nhiều kỉ niệm đẹp gắn liền với ngôi nhà nhỏ cùng mẹ của mình.

Sau nhiều năm làm việc trên thành phố, cô mua được một căn hộ nhỏ và muốn đón mẹ cô lên ở cùng để tiện chăm sóc.

Rời xa quê hương, mẹ cô vẫn luôn nhớ về những kỉ niệm ngày xưa khi những hình ảnh căn nhà cũ luôn phảng phất. Ngày cuối ở căn nhà cũ, ngồi dưới hàng hiên, Hạ bất chợt nhìn thấy hình ảnh của 2 mẹ con của những ngày xưa cũ, sống vui vẻ qua những tháng ngày khó khăn...

## MONG MUỐN

Hình ảnh ngôi nhà cũ kỹ đã luôn gắn liền 2 mẹ con, vậy nên Hạ rất mong muốn căn hộ của mình có thể tái hiện lại hình ảnh của ngôi nhà cũ của mình ở quê.

Sân vườn, bậc thềm, mái hiên... là những hình ảnh rất đời gần gũi và thân thuộc, gắn liền với làng quê Việt Nam. Phương án căn hướng tới việc lồng ghép những hình ảnh này bằng ngôn ngữ thiết kế nội thất hiện đại.

Đặc trưng của phòng ngủ nhà ở nông thôn là gần như không có sự ngăn cách các phòng ngủ riêng. Còn ở chung cư thì ngược lại, các phòng ngủ đều mang tính riêng tư cao, cứ ăn xong là ai về phòng nấy đóng cửa lại dẫn đến việc có rất ít sự tương tác trong gia đình. Vậy nên phương án thiết kế cần phải tạo được các liên kết mềm giữa các phòng ngủ với không gian sinh hoạt chung.



## THÔNG TIN CĂN HỘ



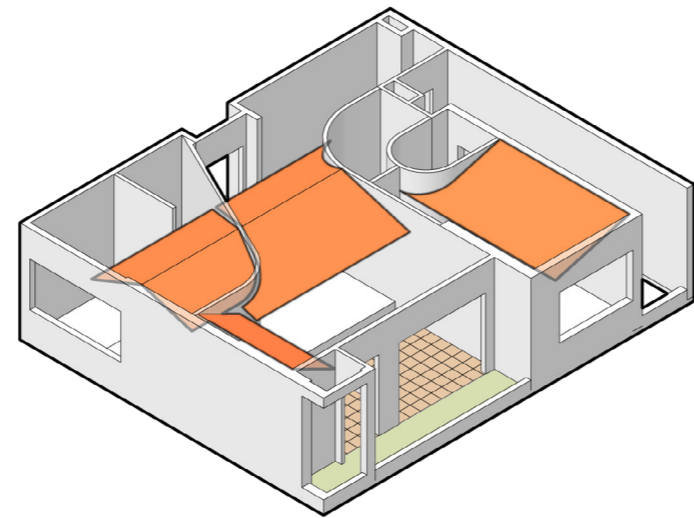
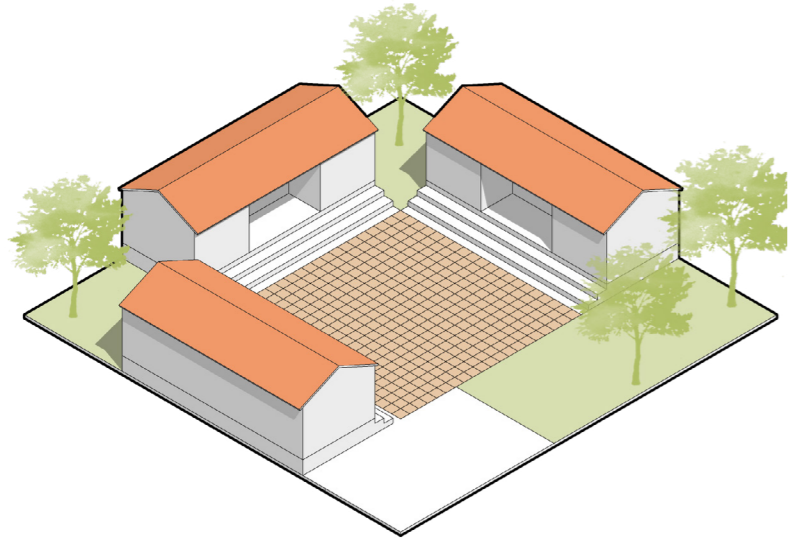
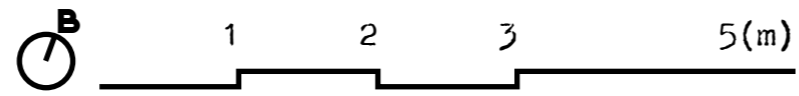
Căn hộ A-2602, toà Asahi, Hinode City  
DT tim tường: 101.03 m<sup>2</sup>  
DT thông thủy: 95.58 m<sup>2</sup>

-----  
Phòng ngủ master: 14.41 m<sup>2</sup>  
Phòng ngủ 1: 13.73 m<sup>2</sup>  
Phòng ngủ 2: 10.24 m<sup>2</sup>  
Phòng khách + ăn: 25.17 m<sup>2</sup>  
Bếp: 8.76 m<sup>2</sup>  
WC master: 3.50 m<sup>2</sup>  
WC: 4.11 m<sup>2</sup>  
Logia 1: 7.35 m<sup>2</sup>  
Logia 2: 4.50 m<sup>2</sup>

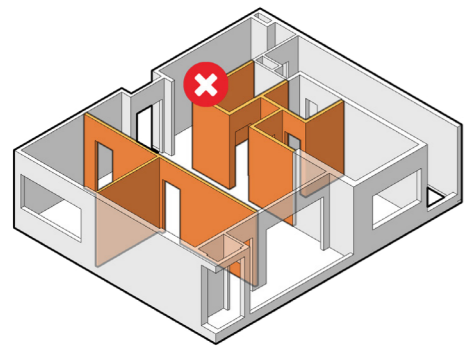
- .Ngôn ngữ thô cứng, công nghiệp, không mang lại được cảm xúc gần gũi cho gia chủ từ quê lên.
- .Các phòng riêng bị đóng kín, không có sự liên kết mềm giữa các thành viên trong gia đình.
- .Phòng khách & bếp bị giới hạn view nhìn.



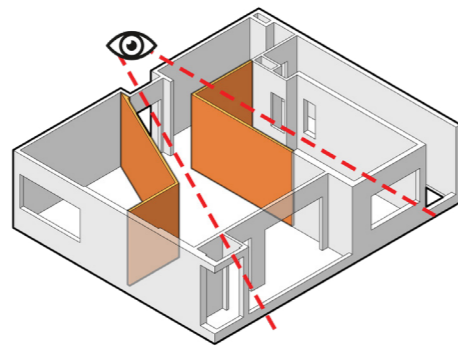
# Ý TƯỞNG CẢI TẠO



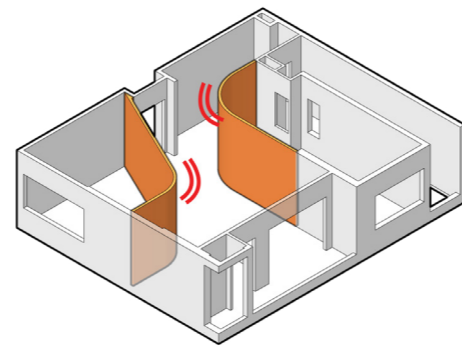
“Dưới hiên nhà” - tái hiện lại hình ảnh hiên nhà, khoảng sân vườn, bậc thềm... giúp khơi gợi lại cho gia chủ những ký ức đẹp của năm tháng tuổi thơ cực khổ về vật chất nhưng lại đong đầy tình yêu thương.



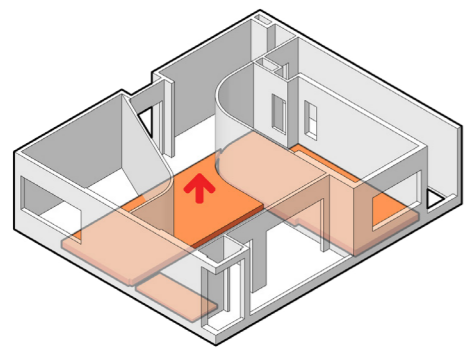
Phá dỡ



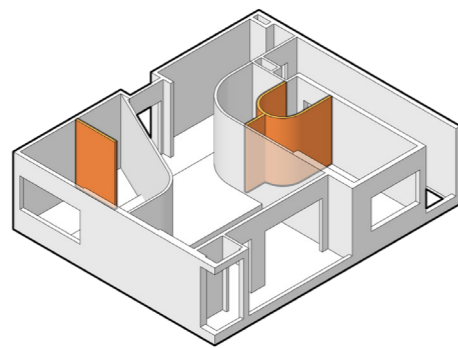
Mở rộng view nhìn



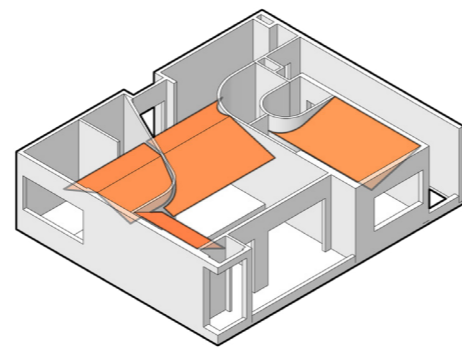
Tạo đường cong



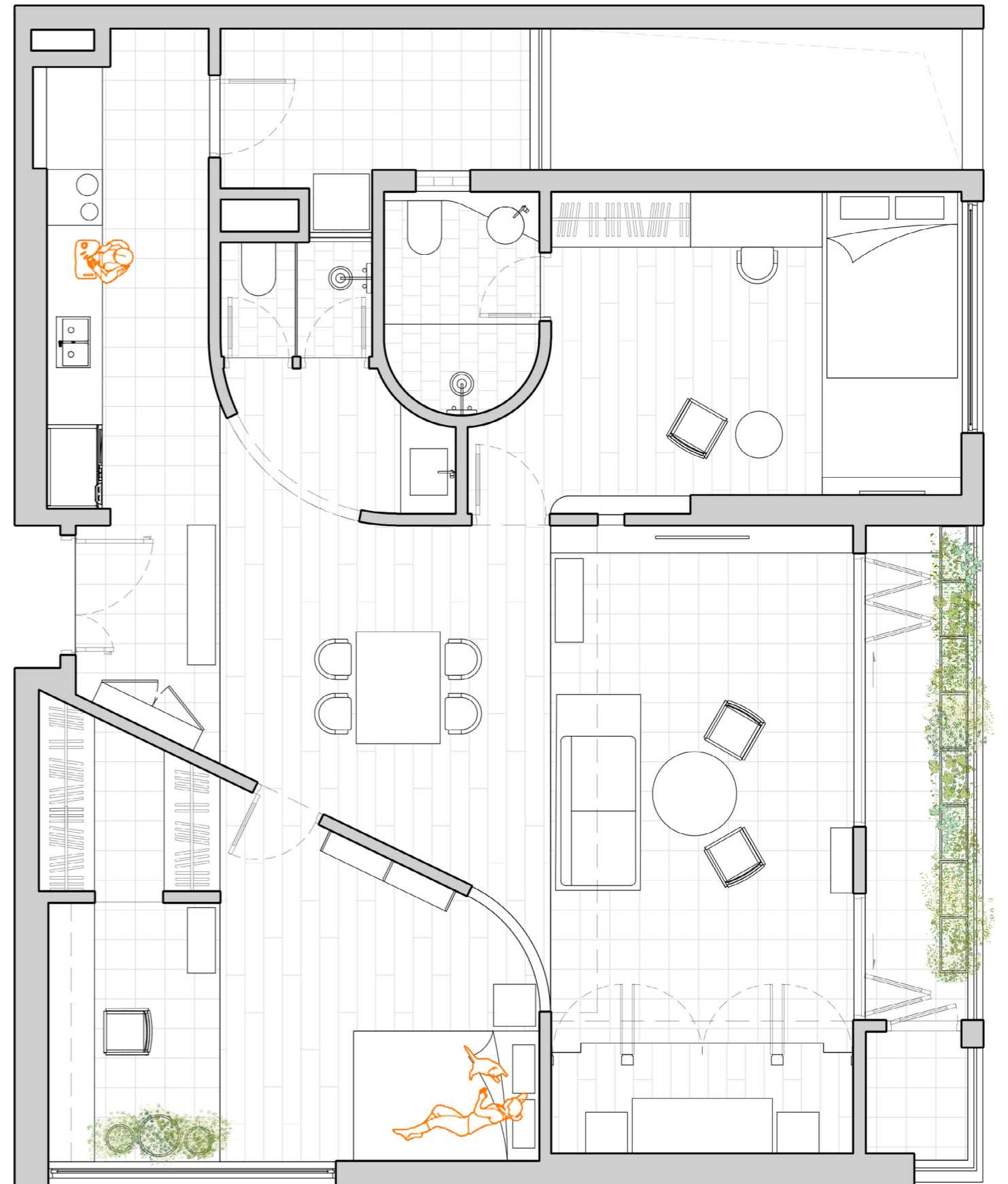
Nâng cote sân



Chi tiết các phòng



Hệ mái hiên



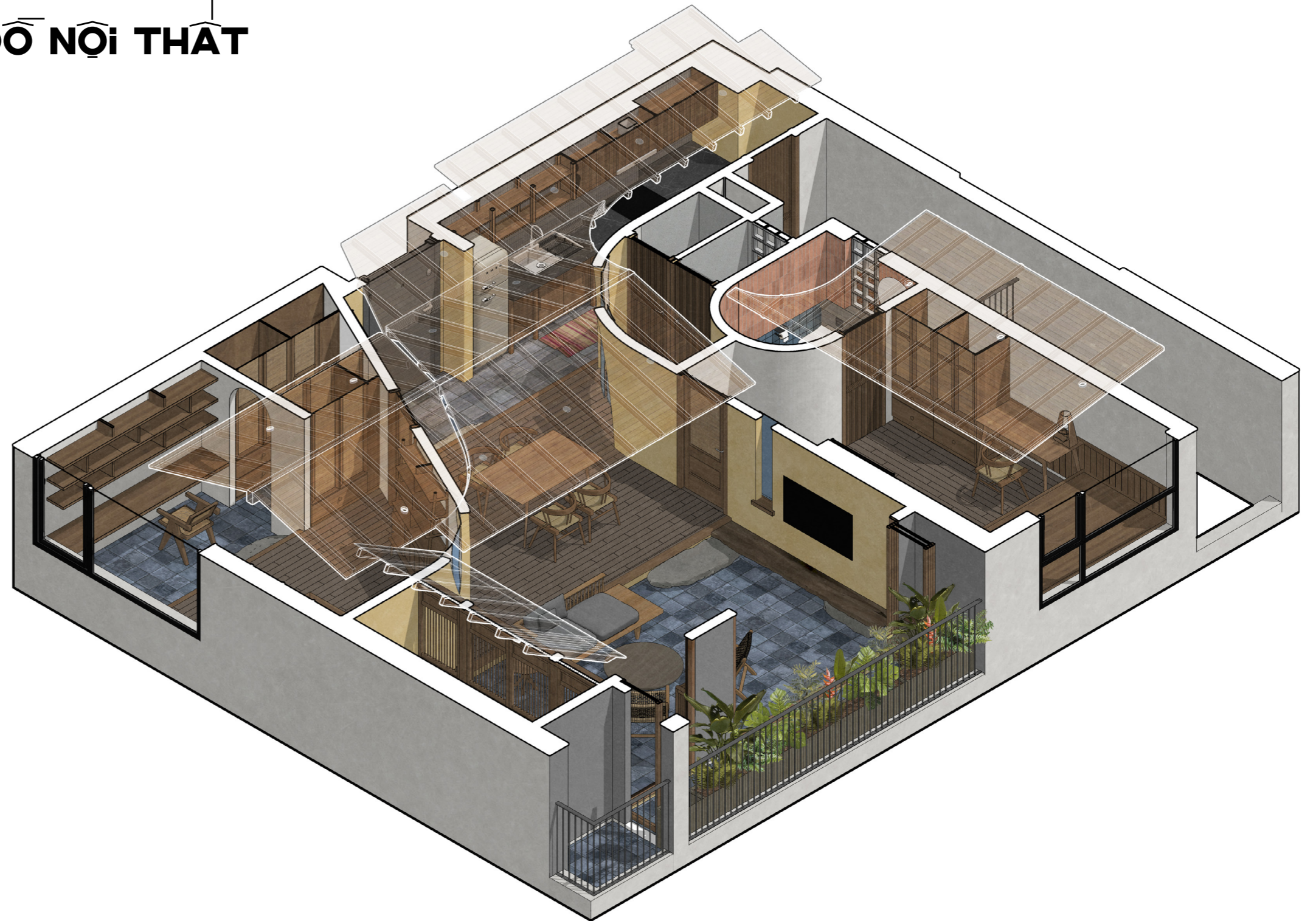
# MOODBOARD



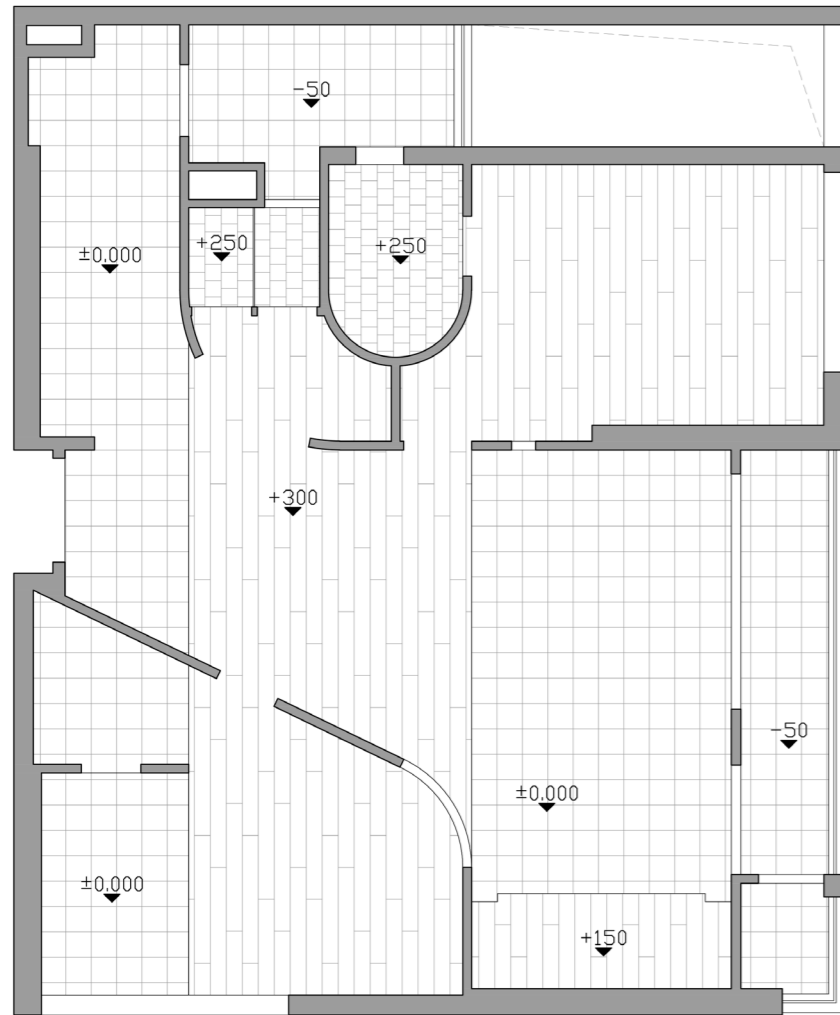
- AC 428 PL
- ARI 514
- MFC - MS 432 SC
- MFC - MS 483 SHG

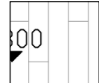
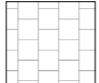
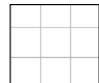
Sử dụng chất liệu gỗ màu trầm đặc trưng của nhà truyền thống Việt Nam. Tường sơn hiệu ứng màu vàng và ghi nhạt tạo cảm giác cổ kính cho căn hộ. Ngoài ra sử dụng thêm một số chất liệu khác như gạch gốm, vải lanh, mây tre đan,...

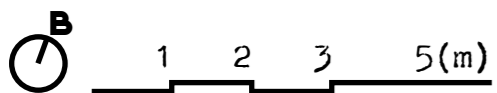
# ĐỒ NỘI THẤT



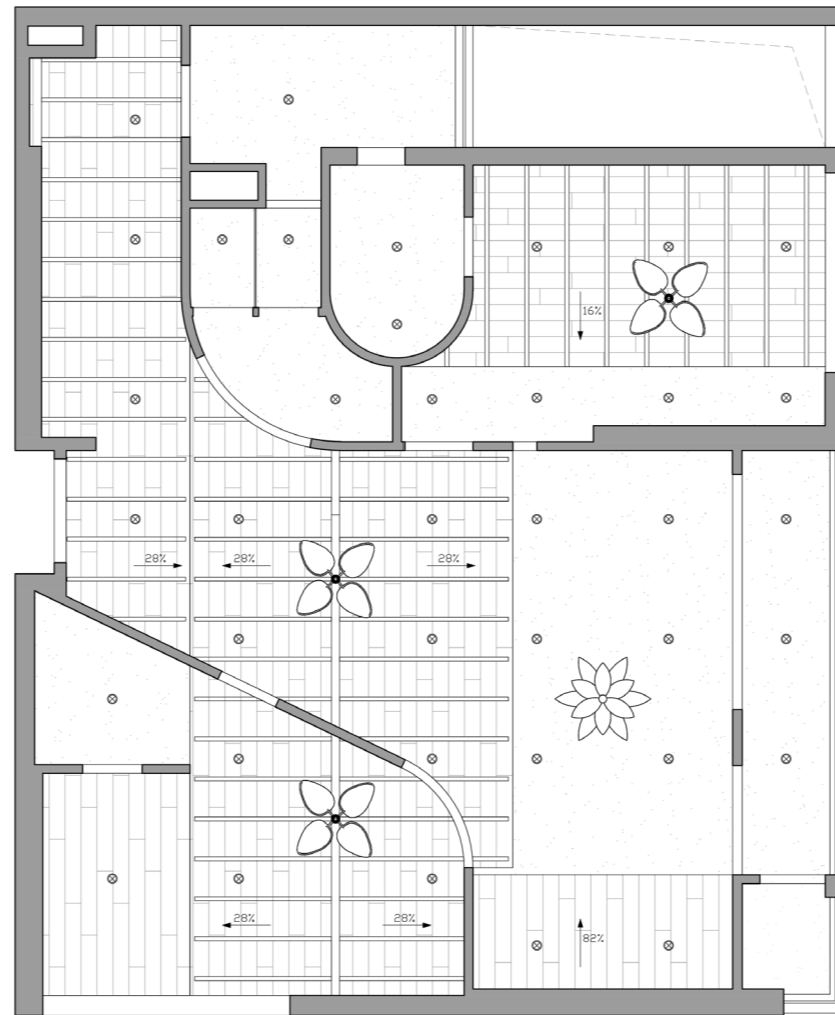
# MẶT BẰNG SÀN





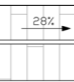



-  Sàn gỗ MDF 200x1600
-  Gạch gốm 200x200
-  Gạch gốm 300x300

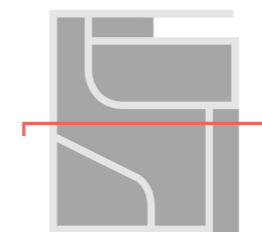
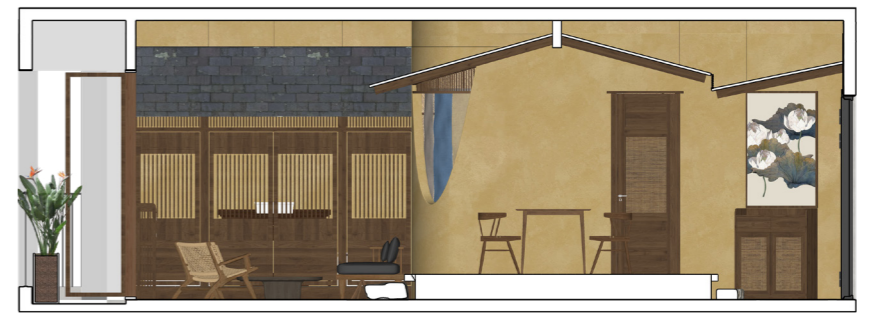
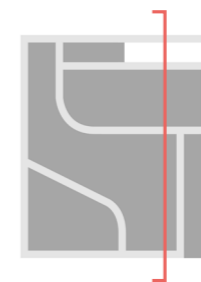


# MẶT BẰNG TRẦN



-  Đèn downlight
-  Đèn ngủ mây tre đan
-  Đèn dó tre
-  Quạt trần có đèn
-  Trần gỗ mái dốc
-  Trần thạch cao

# MẶT CẮT





## BẾP - ĂN

Lặn dạn đời bà biết mấy nắng mưa  
 Mấy chục năm rồi, đến tận bây giờ  
 Bà vẫn giữ thói quen dậy sớm  
 Nhóm bếp lửa ấp iu nồng đượm,  
 Nhóm niềm yêu thương, khoai sắn ngọt bùi,  
 Nhóm niềm xôi gạo mới, sẻ chung vui,  
 Nhóm dậy cả những tâm tình tuổi nhỏ...  
 Ôi kỳ lạ và thiêng liêng - bếp lửa!

Trích "Bếp lửa" - Bằng Việt

Khu bếp - ăn là nơi sinh hoạt và tương tác của cả gia đình nên không gian sẽ được thiết kế với tone màu ấm cúng của tường vàng và gỗ.

Khu vực bếp được thiết kế nhỏ gọn, tái hiện lại một căn bếp "sớm mai" nơi mẹ nhóm bếp lửa nấu cho con những bữa ăn.

Khu vực bàn ăn với view nhìn mở rộng ra khu vườn phía ban công, tái hiện lại khung cảnh sinh hoạt ăn uống của gia đình chốn thôn quê.





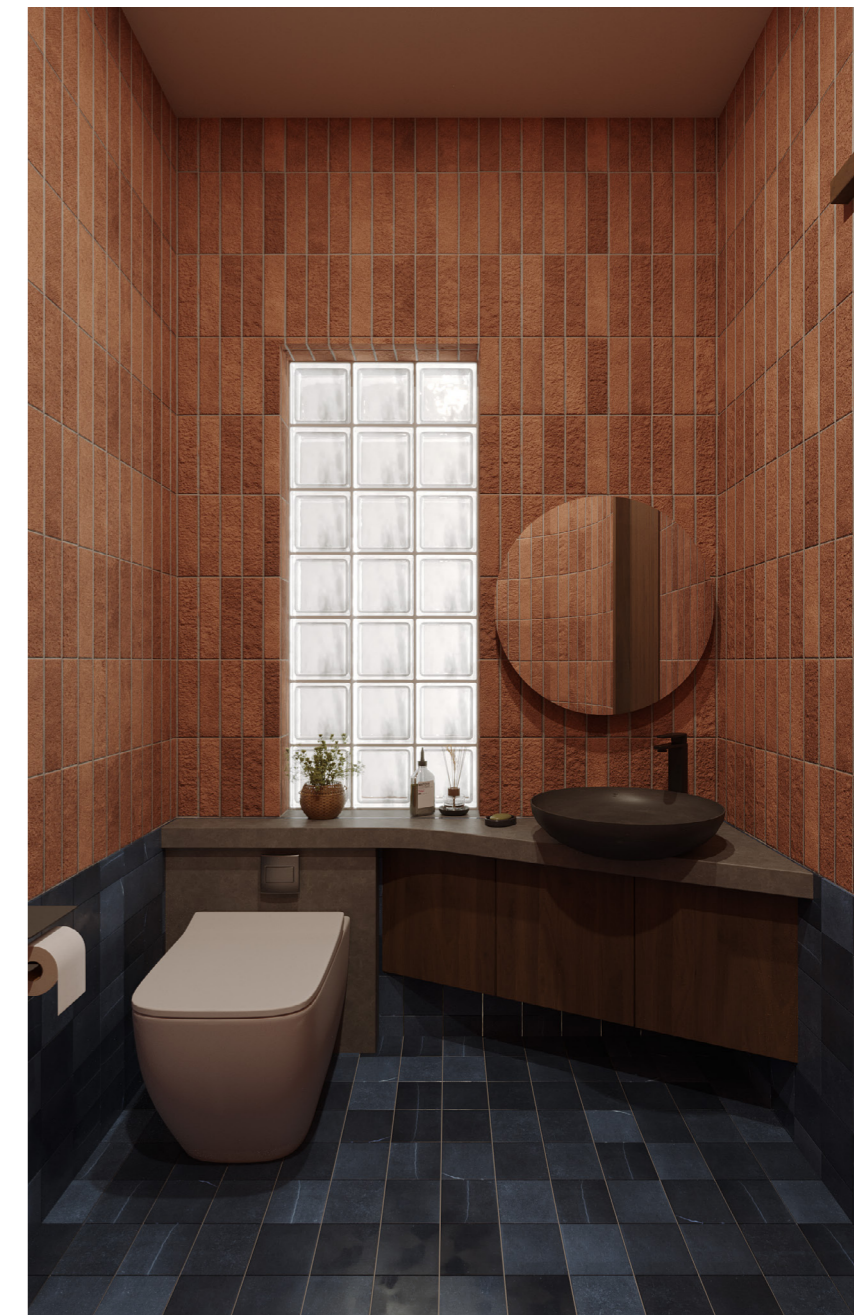
## PHÒNG KHÁCH

*Con lại ngồi vào chiếc chõng tre xưa  
 Nơi mẹ vẫn ngồi khâu cha thường chẻ lạt  
 Bao xa cách lấp bằng trong chốc lát  
 Trăm cánh rừng về dưới giọt ranh thưa...  
 Bước chân con chưa kín mảnh sân nhà  
 Phía biên giới lại những ngày sủng nộ  
 Ngôi nhà mẹ là chiếc ga bé nhỏ  
 Chúng con đến và đi trong suốt cuộc đời mình.*

*Trích "Ngôi nhà của mẹ" - Hữu Thịnh*

Phòng khách, hay phòng sinh hoạt chung tái hiện lại hình ảnh khoảng sân trước nhà - nơi lưu giữ bao kỉ niệm, chứng kiến từng ngày con lớn khôn.  
 Bậc thêm "trước hiên nhà" được bố trí giúp gia chủ có thể vừa ngồi uống trà vừa nhìn ra khu vườn phía logia.  
 Phòng thờ được thiết kế như một gian nhà riêng, vừa trang nghiêm mà vẫn gần gũi với không gian chung.



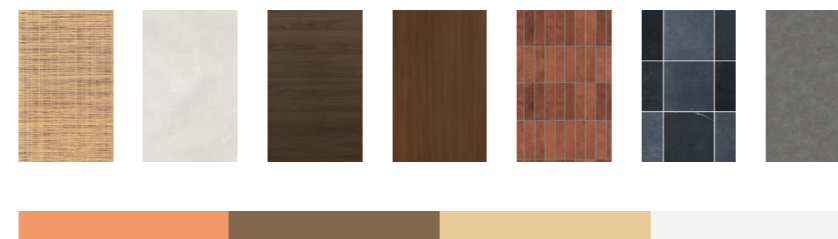


## PHÒNG NGỦ MẸ

Mẹ con đó bên luống rau vừa cấy  
 Mơ sắc xanh mai một sẽ ngập tràn  
 Căn nhà vắng tường ngàn ngày đã vậ  
 Chiếc cổng lùa, lũ chó, chiếc cầu thang...  
 Có bao nhiêu những mái nhà như mẹ  
 Con từng ngồi đốt cháy cả tâm can  
 Để đêm tối khi con mơ giàng xé  
 Chỉ khi về bên mẹ mới bình an...

Trích "Con đã lại bên nhà xưa của mẹ" - Hữu Vi

Người mẹ bao năm tần tảo nuôi con, nắng mưa cực nhọc để nuôi con khôn lớn, để bây giờ con báo hiếu mẹ hiền.  
 Căn phòng tái hiện lại phòng ngủ của mẹ ở quê, với mái nhà dốc xuống, với giường sập đặt sát phía cửa sổ...  
 Đồ nội thất mộc mạc, giản dị với tone màu nâu trầm vẫn phảng phất âm hưởng miền quê mộc mạc.







## PHÒNG NGỦ CON GÁI

Trưa tháng Sáu trời như đổ lửa  
 Hè đã sang rom lúa thơm nồng  
 Tiếng Ve ra rả tầng không  
 Vong ru kéo kẹt bóng lồng giấc say...  
 Vọng vang mãi tạc vào kí ức  
 Về tuổi thơ thôn thức thêu thùa  
 Trưa hè tiếng vọng đong đưa  
 Ngỡ như tiếng mẹ ngày xưa vọng về.

Trích "Ký ức" - Violet Hoa

Giấc ngủ của con gắn liền với những giấc mơ trưa, với tiếng hát ru của mẹ mãi vang vọng...  
 Phòng ngủ con gái được thiết kế rộng rãi với view cửa sổ mở thoáng cho không gian làm việc.  
 Phòng ngủ cũng được kết nối với phòng khách bằng ô cửa để con gái có thể tương tác với mẹ.  
 Không gian tổng thể là tone màu trầm ấm của màu gỗ nâu và be, điểm thêm chút xanh từ lớp rèm vải lanh.  
 Trần nhà được thiết kế dốc tái hiện hình ảnh mái nhà xưa.





KET

Ý tưởng dự án “Dưới hiên nhà” có được nhờ vào sự quan sát và trái tim biết rung cảm với những khoảnh khắc đẹp đẽ của đời thường. Ngôi nhà cũng thế, đó không chỉ là một nơi để ở, mà hơn cả, nhà là nơi vun vén hạnh phúc trong cuộc sống.